

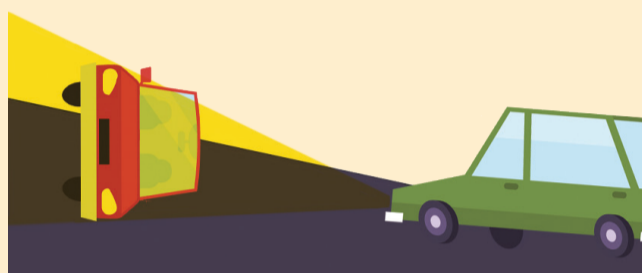
# SE CI IMBATTIAMO IN UN INCIDENTE STRADALE...

Imporsi subito la calma e valutare se l'incidente possa assumere proporzioni più gravi, soprattutto di notte o col maltempo, in prossimità di curve e dossi, da dove potrebbero giungere altri veicoli, magari a velocità elevate

**1** Se ci si imbattesse in un incidente, azionare le luci di emergenza, rallentare gradatamente e posizionarsi ai bordi (o **meglio fuori dalla carreggiata**), a una distanza adeguata e non a ridosso dei veicoli incidentati.



**2** Di notte, con la nebbia o il maltempo, posizionarsi possibilmente in modo da illuminare con i fari i veicoli coinvolti.



**3** Tirare il freno a mano, spegnere il motore (a meno che non si vogliono tenere attivi eventuali sistemi di videoregistrazione), lasciare accese le luci di posizione e di emergenza, **indossare il gilet rifrangente** e porre il proprio triangolo.



**4** Invitare (**anche gridando!**) le persone coinvolte e incolumi a togliersi dalla strada, soprattutto se in punti critici (per il possibile arrivo di altri veicoli) e accertarsi che abbiano spento il motore e tirato il freno a mano, in particolare lungo tratti in pendenza.

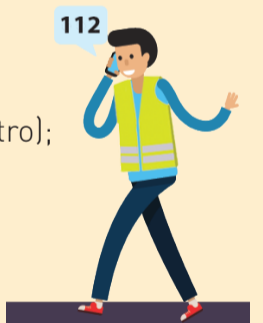


**5** Se l'incidente fosse in un punto critico e poco visibile, segnalare l'ostacolo (facendosi possibilmente aiutare da qualcuno), agitando le mani o magari una pala a una distanza che consenta agli altri veicoli di fermarsi a tempo, e collocare qualche triangolo a monte e a valle, **solo però in condizioni di assoluta sicurezza, indossando il gilet rifrangente, stando bene ai bordi della strada o, se possibile (non certo sui viadotti!), oltre gli eventuali guard-rail, senza mai esporsi a rischi.**



**6** **Allertare i soccorsi, telefonando al 112**, preoccupandosi **prima** di poter comunicare:

- la località il più possibile circostanziata dell'incidente e la direzione di marcia nel caso di strade a due carreggiate;
- numero e tipologia dei veicoli coinvolti (auto, moto, autocarri, ecc.);
- numero e stato di eventuali infortunati;
- eventuali situazioni di pericolo (carburante o sostanze chimiche fuoruscite, cavi elettrici tranciati, accessi stradali ostruiti, incendi o altro);
- chi chiama i soccorsi deve rendersi rintracciabile e mantenere libero il telefono per eventuali chiamate dei soccorritori.



**7** Accertarsi che nessuno fumi in prossimità dei veicoli coinvolti, dai quali potrebbero fuoruscire carburante, gas o liquidi infiammabili e che nessuno si avvicini a mezzi in fiamme.



**8** Evitare che sprovveduti tentino di raddrizzare veicoli capovolti, in particolare se ci fossero ancora dentro delle persone.



**9** Una volta messa in sicurezza la zona (e cioè a traffico fermo o controllato), ci si potrà occupare degli eventuali infortunati, limitandosi a confortarli se non si fosse competenti e abilitati al primo soccorso, in attesa del personale medico, che generalmente giunge sul luogo in pochi minuti.



Numero unico gratuito per ogni emergenza



Con la collaborazione di:

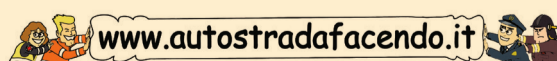
Polizia di Stato



ASTM



Autostradafacendo



Questo contributo alla sicurezza stradale è offerto da



**Fraternità della Strada - Mondo X**

associazione indipendente e senza fini di lucro che riunisce tutti gli utenti che, esponendone il simbolo, si impegnano in un comportamento costantemente improntato al rispetto degli altri e delle norme stradali.

Fraternità della Strada  
P.zza S. Angelo, 2 - 20121 Milano  
info@fraternitadellastrada.org - www.fraternitadellastrada.org